

Trafiksäkerhetsinstruktion sidospår(TRI)

Essinge Railport, Frövi

Version 4:0

Fastställd 2022-09-01

Gäller från 2022-10-01

Innehåll

1	Introduktion	3
1.1	Kontaktpersoner vid Essinge Railport	3
2	Beskrivning	3
2.1	Trafiksäkerhetsinstruktionens omfattning	3
2.2	Infrastrukturförvaltare	3
3	Infrastrukturen	3
3.1	Infrastrukturanläggningens omfattning	3
3.2	Anslutande järnvägsnät	3
3.3	Egenskaper	4
3.3.1	Lastprofil	4
3.3.2	Spårvidden	4
3.3.3	Maximal tåglängd	4
3.3.4	Största tillåtna hastighet	4
3.3.5	Största tillåtna axellast	4
3.3.6	Elektrifiering	4
4	Fel på spåranläggningen, anmälan.	4
4.1	Ofarbart spår eller spår i försvagat skick	4
5	Säkerhet i och runt spåranläggningen	4
5.1	Tillträde till anläggningen	4
5.2	Framförande av järnvägsfordon i byggnaden/spårhallen	5
5.3	Fotsteg	5
5.4	Dirigering av växlingsarbete inomhus	5
5.5	Varselkläder / Skyddsutrustning	5
5.6	Kompetenskrav och behörighet	5
5.7	Säkerhetszon för trafikerat spår	5
5.8	Risik kontroll med entreprenörer	6
6	Arbete i spår	6
7	Olycka och tillbud	7
7.1	Larmning	7
7.2	Funktioner på olycksplatsen	7
7.3	Olycksplatsutredning	7
8	Giltighet	7

1 Introduktion

Detta är en del utav trafiksäkerhetsinstruktionen (TRI) för sidospår vid Essinge Rails anläggning vid Frövi Station, nedan kallad Essinge Railport.

Fastighetsbeteckning Frövi 11:1 del av (se bifogad karta).

1.1 Kontaktpersoner vid Essinge Railport

Kontaktperson hos infrastrukturförvaltaren för sakfrågor om detta dokument är:

Anläggningsansvarig: Joakim Grahn 070-2825874, Joakim.Grahn@essingerail.se (driftsfrågor)

Anläggningsägare: Vincent Terud 070-3496609 Vincent.Terud@essingerail.se (övriga frågor)

Kontaktperson för A-Skydd, Olycka eller tillbud och övrigt framgår av bifogad kontaktlista TRI, (bilaga 4).

2 Beskrivning

2.1 Trafiksäkerhetsinstruktionens omfattning

Trafiksäkerhetsinstruktionen för Essinge Railport består av följande dokument:

- Trafikverkets Trafiksäkerhetsbestämmelser för Järnväg (TTJ)
- Detta tilläggsdokument med kompletterande bestämmelser.
- Essinge Railports dokument särskilda bestämmelser vid växling i spårhallen, (bilaga 3)

2.2 Infrastrukturförvaltare

Essinge Rail AB Org nr 556712-0257.

3 Infrastrukturen

3.1 Infrastrukturanläggningens omfattning

Skiss över järnvägsnätet återfinns i **bilaga 1**.

3.2 Anslutande järnvägsnät

10 meter ovan Trafikverkets växel 811 ansluter industrispårerna **Essinge 1** och **Essinge 2**.

10 meter ovan Trafikverkets växel 812 ansluter industrispåret Wretman.

3.3 Egenskaper

3.3.1 Lastprofil

Industrispåret har lastprofil A, (max bredd 3400 mm, max höjd 4650 mm).

3.3.2 Spårvidden

Spårvidden är 1435 mm.

3.3.3 Maximal tåglängd

Essinge 1: 138 meter, 82 meter överbyggt varav 60 meter bakom garageport inomhus vid kaj.

Essinge 2: 160 meter.

Wretman: 148 meter

3.3.4 Största tillåtna hastighet

Största tillåtna hastighet (STH) är gångfart, 5 km/ timme. Hastighetstavlor finns.

3.3.5 Största tillåtna axellast

Största tillåta axellast (STAX) är 22,5 ton.

3.3.6 Elektrifiering

Industrispåret är inte elektrifierat.

4 Fel på spåranläggningen, anmälan.

4.1 Ofarbart spår eller spår i försvagat skick

Den som upptäcker fel eller brist på infrastrukturanläggningen skall genast kontakta infrastrukturens anläggningsansvarige enl. bifogad kontaktlista.

5 Säkerhet i och runt spåranläggningen

5.1 Tillträde till anläggningen

Endast den som har uppdrag eller tillstånd av arbetsledningen vid Essinge Railport får befinna sig vid anläggningen. Alla personer skall kunna legitimera sig.

5.2 Framförande av järnvägsfordon i byggnaden/spårhallen

Innan infart i byggnad får börja ska följande åtgärder utföras:

- Vagnset eller fordon ska stannas 25 meter ifrån port, vid hindertavla.
- Tillsyningsman kontrollerar och förvissas sig att ingen åker på fotsteg in i byggnad pga. **KLÄMRISK!**
- Tillsyningsman kontrollerar att port är öppen och att spårområde är hinderfritt.

5.3 Fotsteg

Det är inte tillåtet att åka fordonets/vagnars fotsteg inne i byggnaden. **KLÄMRISK!**

5.4 Dirigering av växlingsarbete inomhus

All dirigering eller radiomanövrering får endast ske ifrån lastkaj.

5.5 Varselkläder / Skyddsutrustning

Personer som vistas på anläggningen ska vara utrustade med varselkläder på överkroppen som uppfyller standard EN 471, klass 3.

Lossnings- och lastningspersonal skall även bära skyddsskor.



EN 471 - SKYDDSKLÄDER MED HÖG SYNBARHET

Skyddskläder certifierade enligt EN 471 ger bäraren synlighet i farliga situationer under alla ljusförhållanden av dagen och under belysning av fordonsstrålkastare i mörkret. Höga krav ställs på bland annat tygets luminans och reflektion. Plagget klassificeras efter ytan synligt material.

5.6 Kompetenskrav och behörighet

För egen förflyttning i säkerhetszonen krävs utbildningen "Vistas i spår" (se kompetenskrav och utbildning). Detta gäller även för att leda studiebesök vid anläggningen.

5.7 Säkerhetszon för trafikerat spår

Längs varje spår skall finnas ett utrymme för att trygga säkerheten för spårtrafiken. I samband med arbete tillämpas en säkerhetszon. Säkerhetszonen är 2,2 meter från närmaste räl med undantag för spår **Essinge 1** inomhus, dvs. från ankomst till kaj.

Upplag får inte anordnas inom säkerhetszonen.

Uppställning av vägfordon intill spår får endast ske vid lastning och lossning efter direktiv av arbetsledningen.

5.8 Riskkontroll med entreprenörer

Inför underhållsarbete och felavhjälpning vid anläggningen ska alltid en arbetsplan upprättas med anlitad entreprenör. I korthet handlar det om att definiera vad som ska göras och vilka risker som kan komma att uppstå vid arbetets utförande för all personal i området. Det kan även handla om fara materiella skador.

Arbetsplanen och den gemensamma riskvärderingen ska gås igenom och beskrivas innan igångsättning. Efter avslutat arbete meddelas skriftligt av entreprenör och kvitteras verksamhetsansvarig. I stort är det samma rutin som för "Arbete i spår". (se nedan)

6 Arbete i spår

Ett arbete kan dels vara av den arten att det kräver avstängning av spår (A-skydd), dels vara av sådan art att det kan fortgå även när spåret trafikerats.

Följande arbeten ska *alltid* hänföras till A-skydd:

Arbeten som omöjliggör fordonsrörelser över arbetsplatsen (t.ex. byte av spår eller grävning över spårområdet)

Följande arbeten skall i regel hänföras till A-skydd.

Arbeten med redskap med hög bullernivå.

Arbete som kräver att spåret är avstängt, A-skydd

A-skydd innebär att en sträcka eller ett område disponeras för arbeten som av säkerhetsskäl m.m. kräver att inga fordonsrörelser, undantaget fordon för arbetets bedrivande, får ske över arbetsplatsen.

Tillsyningsman (tsm)

För varje A-skydd ska en tillsyningsman finnas utsedd. Tillsyningsmannen ansvarar för trafiksäkerhetsåtgärderna för A-skyddet.

A-skydd samtidigt med växling

Inom A-arbetsområdet får växling ske enbart efter samråd mellan tillsyningsmannen och växlingsledaren.

Planering och beviljande

A-skydd planeras av entreprenören och kontaktperson, enligt **kontaktlista**.

Entreprenören informerar infrastrukturansvarig via e-post om överenskommelsen.

Tillsyningsmannens skyddsåtgärder

Innan A-skyddet börjar ska tillsyningsmannen tillse att spåret stängs av med hindertavla.

I de fall spårledning finns, ska kortslutningsdon användas.

Avslutat A-skydd

Innan A-skyddet anmäls som avslutat ska tillsyningsmannen:

Kontrollera att de föreskrivna besiktningarna och åtgärderna efter arbetet är slutförda

Kontrollera att spåret förbi arbetsplatsen är fritt

Ombesörja att hindertavla tas bort
Borttagning av eventuella kortslutningsdon

Tillsyningsmannen meddelar kontaktperson att A-skyddet avslutats.
Entreprenören informerar den anläggningsansvarige via e-post att arbetet slutförts.

Arbete som inte kräver avstängning av spår

Ledaren för arbetslaget informerar kontaktperson för
kännedom om vilka tågrörelser som beräknas framgå över platsen.

I vissa fall kan bevakning behövas för att varna dem som arbetar i spåret. Detta avgörs i samråd mellan
entreprenören och anläggningsansvarig.

7 Olycka och tillbud

7.1 Larmning

Vid olycka eller tillbud skall verksamhetsansvarige omedelbart kontakta Trv:s Driftsledningscentral,

Telefon: 010-127 45 30

Kompletterande telefonnummer återfinns i bifogad kontaktlista, Bilaga 2.

7.2 Funktioner på olycksplatsen

Verksamhetsansvarig är olycksplatsansvarig och ansvarar för följande:

- Att larmning sker om akut situation
- Att kontakt tas med ev. röjningsansvarig
- Att kontakt tas med anlitad entreprenör reparations- och återställningsarbeten på anläggningen.

7.3 Olycksplatsutredning

Vid olycka eller tillbud som inte utreds av extern utredare skall utredning ske av Essinge Rail AB. Utredningsrapport skall snarast upprättas av verksamhetsansvarig och överlämnas till bolagets ledningsgrupp. I syfte att förhindra andra liknande händelser skall ledningsgruppen besluta om genomförande av åtgärder som bedöms kunna ha påverkan. Verksamhetsansvarig svarar för genomförande och uppföljning av föreslagna åtgärder.

8 Giltighet

Dokumentet gäller tills ny utgåva utkommer eller att dokumentet slopas.

Dokumentet ska revideras vid förändring i verksamheten.

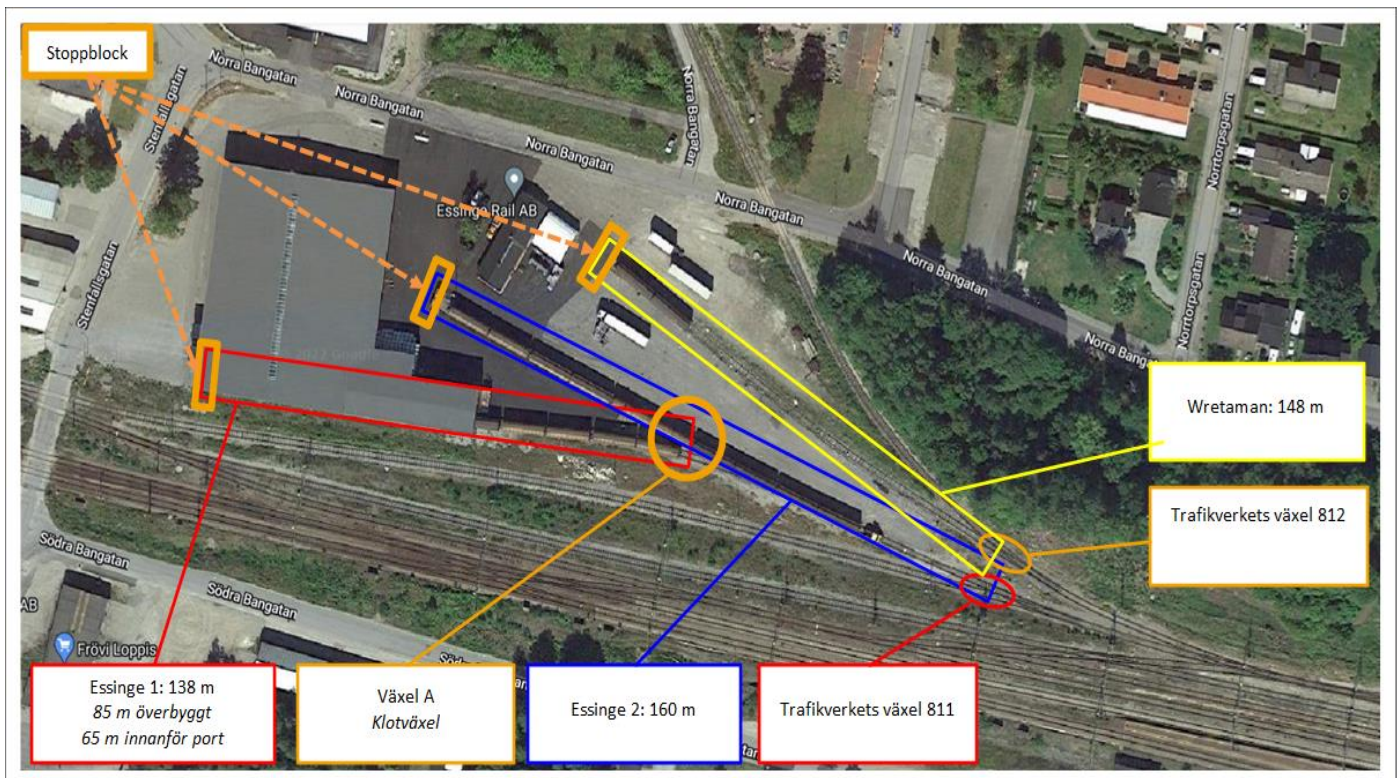
Ansvarig för detta är Verksamhetsansvarig.

9 Revisionslogg

Utgåva	Gäller från	Ändring/kommentar
1	2012-11-30	Första utgåvan.
2	2017-03-09	Andra utgåvan
3	2018-03-07	revision
4	2018-06-09	Tredje utgåvan
5	2019-06-18	Tredje utgåvan reviderad 3:2
6	2022-11-23	Fjärde utgåvan 4:0

Bilaga 1

Översiktskarta Essinge Railport spåranläggning



Bilaga 2***Kontaktlista TRI*****ANLÄGGNING:**

Essinge Railport , Frövi

Kommunens fastighetsnummer

del av: Frövi
11:1**Anläggningsägare spår**

Essinge Rail

Infrastrukturförvaltare, spår

Essinge Rail

Essinge Railport	Kontaktpersoner	Telefon-nr	Mobiltel-nr	E-mailadress
- Anläggningsansvarig	Joakim Grahn	08-695 00 06	070- 282 58 74	joakim.grahn@essingerail.se
- Säkerhetsansvarig	Fredrik Malmborg Nyberg	08-695 00 06	070-349 66 36	fredrik.nyberg@essingerail.se
- Ansvarig Spår	Joakim Grahn	08-695 00 06	070- 282 58 74	joakim.grahn@essingerail.se
- Ansvarig hälsa, skydd	Joakim Grahn	08-695 00 06	070- 282 58 74	joakim.grahn@essingerail.se
- Ansvarig miljö och kvalitet	Vincent Terud	08-695 00 06	070-349 66 09	vincent.terud@essingerail.se
Infrastrukturansvarig				
-Anläggningsansvarig	Joakim Grahn	08-695 00 06	070- 282 58 74	joakim.grahn@essingerail.se

**FELANMÄLAN,
Drisftsörningar och olyckor**

Driftledningscentral Hallsberg

Fjärr TKL

010-127 45 30

FELANMÄLAN, SKADA ELLER**FELFUNKTION****- Underhållsentreprenör och OPA**

NRC group AB

Morgans Segerström

Telefon-nr

070-754 38 07

Mobilnr

070-754 38 07

E-mailadressmorgan.segerstrom@nrcgroup.se

Hallsberg

ANGRÄNSANDE ANLÄGGNING (Trafikverket)**Infrastrukturförvaltare*****Kontaktpersoner******Telefon-nr******Mobilnr******E-mailadress***

Trafikverket

- Stråkansvarig

Magnus Wallin

070-868 05 79

magnus.wallin@trafikverket.se